

# Du Scorff au Scave

BULLETIN MUNICIPAL **DE LA COMMUNE DE PONT-SCORFF**



Crédits : Riguidel Architectes  
Restructuration ALSH et Restaurant Scolaire 18 Rue du Général de Gaulle - PONT SCORFF ©

**Pont Scorff**

[www.pont-scorff.fr](http://www.pont-scorff.fr)



**MUNICIPALE**  
CONSEIL MUNICIPAL  
DES ENFANTS

**PAGE 06**

**DOSSIER**  
RESTRUCTURATION DE L'ALSH  
ET DU RESTAURANT SCOLAIRE

**PAGE 16**

# NUMÉROS UTILES

**MAIRIE** 4, Place de la Maison des Princes  
Tél. 02 97 32 60 37 / Fax. 02 97 32 61 61  
contact@pontscorff.bzh www.pont-scorff.fr

Ouvert du lundi au vendredi de 8h45 à 12h et de 13h30 à 17h15, le samedi de 8h45 à 12h.

M. le Maire, Pierrick Nevannen reçoit sur rendez-vous le mercredi matin et le samedi matin. L'ensemble des adjoints reçoit sur rendez-vous.

**SECRÉTARIAT ASSOCIATIF** : 02 97 32 50 27  
**GARDERIE MUNICIPALE** : 02 97 32 58 79  
**MÉDIATHÈQUE / LUDOTHÈQUE** : 02 56 54 06 44  
**LA COUR DES MÉTIERS D'ART** : 02 97 32 55 74  
**ATELIER D'ESTIENNE** : 02 97 32 56 16  
**LE STRAPONTIN** : 02 97 32 63 91  
**ESPACE PIERRE DE GRAUW** : 02 97 56 87 03

## SANTÉ

**ADMR** : 02 97 32 50 21  
**MÉDECINS** Cabinet 1 : 02 97 30 40 00  
Cabinet 2 : 02 97 32 60 19  
**DENTISTE** 02 97 30 95 42 / 02 97 56 43 18  
**HYPNOTHÉRAPEUTE** :  
07 67 09 86 33 / 06 32 60 18 50 / 02 97 32 40 40  
**PODOLOGUE** : 02 97 50 04 83  
**CABINET DE KINESITHÉRAPEUTES** :  
02 97 32 52 04 / 02 97 59 19 56  
**OSTÉOPATHE** : 06 88 90 84 74 / 06 88 90 84 74  
**ORTHOPHONISTE** 02 97 85 74 80  
**CABINET D'INFIRMIERS** : 02 97 32 69 55  
**CABINET D'INFIRMIÈRES** : 02 97 32 63 22  
**RÉFLEXOLOGIE ÉNERGÉTICIENNE** : 06 08 61 95 41  
**RÉFLEXOLOGIE** : 06 66 17 16 74 / 06 81 09 76 79  
**PSYCHOTHERAPEUTE** : 02 97 32 44 27  
**ESPACE BIEN ETRE** : 06 34 98 99 70  
**OPTIQUE**  
Pont-Scorff Optique - 02 97 80 19 90  
Le collectif des lunetiers - 02 97 32 41 91  
**PHARMACIE** : 02 97 32 60 08  
**EHPAD** : 02 97 30 24 50  
**PMI** Permanence : le lundi de 9H00 à 11H45 - 02 97 32 68 11

## PETITE ENFANCE/JEUNESSE

**ALSH** indisponible pendant les travaux : 02 97 32 58 79  
**SQUAT** 02 97 85 14 93  
**MICRO CRÈCHE BULLE DE RÊVES** 09 86 59 05 20  
**MAM LES PETITS PETONS** 09 84 20 92 12  
**RIPAM CAUDAN** 02 97 80 50 14

Janvier  
2026

n°12

**Directeur de publication** : Pierrick Nevannen  
**Rédaction** : Commission communication  
**Conception et mise en page** : Studio Ayanoumi  
**Impression** : Icones Tirage de 1 950 exemplaires  
**Crédits photographiques** : Jacques Aulnette, Audrey Auffray-Favre, Stéphane Cuisset, Riguide Architectes, Écoles, Associations, Mairie de Pont-Scorff.



LE TRI  
+ FACILE

BROCHURE

BAC DE TRI

## MUNICIPALE

3



## ASSOCIATIONS

8



## JEUNESSE

13



## DOSSIER

16



## ENVIRONNEMENT

20



## CULTURE

21



Suivez-nous sur Facebook : facebook.com/pontscorff  
Retrouvez tous vos services, les actualités, les événements  
et (re)découvrez la Ville de Pont-Scorff sur : www.pont-scorff.fr



# ÉDITO DU MAIRE

Madame, Monsieur,

A l'aube d'une année nouvelle on voudrait pouvoir se réjouir. Hélas, le contexte national et international, sans doute le pire que nous ayons connu, nous en empêche. Et pourtant :

- On aimerait que ce soit le dernier Noël de l'Ukraine sous les bombes.

- On aimerait que la paix soit durable au Proche et au Moyen Orient.

- On aimerait rogner les égos des grands de ce monde pour leur éviter de déclencher des conflits dans toutes les parties du globe.

- On aimerait que nos politiques fassent preuve de clairvoyance au lieu d'adopter des postures qui ne mènent à rien.

- On aimerait que la bienveillance gouverne le monde et nos vies.

Tout ceci est difficilement atteignable alors il nous faut nous contenter de faire ce que nous savons encore faire de mieux : rendre la vie plus douce à nos concitoyens, en particulier à ceux qui souffrent. C'est le rôle du Maire et des élus municipaux. Nous le faisons avec plus ou moins de réussite, avec plus ou moins d'adhésion avec des demandes qui sont hétéroclites, parfois contradictoires mais qui toujours réclament l'immédiateté.

C'est ce que nous essayons de faire même si pour la commune de Pont-Scorff, 2025 a été marqué par une pause dans les investissements. Pause rendue nécessaire par de gros budgets consacrés aux travaux ces dernières années. En particulier pour la médiathèque.

Médiathèque qui a vu sa fréquentation augmenter de 20 % depuis le déménagement. L'ensemble médiathèque ludothèque a près de 1 000 adhérents pour 39 000 prêts. La ludothèque seule a rapidement trouvé sa place dans l'univers

culturel de la commune. Elle accueille 700 personnes par mois en moyenne dont 49 % d'enfants et 43 % d'adultes. C'est une belle progression. Ajoutons à cela que cet ensemble vient de se voir attribuer le 1<sup>er</sup> prix Architecture de Bretagne 2025. Et vous saurez que c'est un équipement qui nous rend très fiers.

Je voudrais aussi faire un focus sur les chemins de randonnée en particulier la voie verte. Alors que le dossier était bouclé ; que toutes les autorisations étaient données y compris la déclaration d'utilité publique, les services du Conseil Départemental ont laissé passer le délai de 5 ans de l'arrêté préfectoral. Donc nous sommes obligés de repartir de zéro. C'est ce qui a été fait début 2025.

Un autre projet qui nous tenait à cœur et qui est en passe d'aboutir concerne les bords du Scorff. Nous avons récemment acheté une prairie à Saint Yves et nous allons signer bientôt l'achat d'environ 1 km de rives. Ceci, ajouté aux bois du département nous permettra d'aménager un sentier du Bas Pont-Scorff à la frontière d'Arzano. Ces deux projets nous permettront d'irriguer le Nord de la commune après avoir développé un réseau au sud. Parmi les autres réalisations on peut noter un terrain de foot pour les jeunes footballeurs. En terme de patrimoine la réfection de la toiture et des cheminées de la mairie et la mise en œuvre d'une pompe à chaleur ; le changement des menuiseries du manoir de Saint-Urchaut.

Pour l'activité commerciale : deux points qui méritent d'être soulignés :

- L'achat du fond du restaurant l'Art Gourmand en haut de la Place suite à un dépôt de bilan. Nous avons décidé cet achat parce que deux restaurants ont été fermés à Pont-Scorff depuis 2020.





## ÉDITO DU MAIRE (SUITE)

• Le rachat à Lorient Agglo du bail emphytéotique qui nous liait pour les murs de l'Entre deux au Bas Pont-Scorff. Cet accord a été acté moyennant le reliquat de loyer à percevoir sur ce restaurant soit 70 000 €.

En matière d'urbanisme, la commune reste très attractive puisque nous avons reçu 51 permis pour des maisons individuelles. La commune compte environ 4 100 habitants soit une progression de 1,5 % par an depuis 5 ans.

Il nous manque 43 logements sociaux pour atteindre la barre obligatoire des 20 %, nous en avons 55 en projet.

Pour faire face à cet accroissement de population il faut parfois pousser les murs. Ce sera le cas dès ce mois de janvier pour le restaurant scolaire et la garderie dans les 320 m<sup>2</sup> dégagés par l'ancienne médiathèque.

Dès que les travaux du lotissement route de Lorient seront commencés il sera nécessaire d'aménager un giratoire à Kermisère. Il répond à deux besoins :

- La sécurisation du carrefour actuel pour aller à Kériaquel et Gestel.
- Une sortie fluide et sans risque du lotissement qui comptera 120 habitations. Le coût global sera pris en charge pour 50 % par le département, 25 % pour le lotisseur.

Il y a, bien sûr, d'autres projets que nous avons décidés de réaliser malgré le contexte difficile lié en particulier aux incertitudes du financement de l'État et des collectivités. Ils répondent à des besoins réels. Nous ne pouvons pas nous dérober.

Je terminerai en vous présentant mes meilleurs vœux à chacune et chacun d'entre vous.

Bonne année 2026.

Pierrik Nevannen,  
Maire de Pont-Scorff



**LES TERRES DE NATAË**  
PARC REFUGE DE BRETAGNE

**OPÉRATION  
ULTRA-LOCALE\*  
PASS ANNUEL**

\*À partir du 8 février 2026 venez faire votre pass annuel aux Terres de Nataë. Offre réservée aux habitants de Pont-Scorff, sur présentation d'un justificatif. Voir les conditions sur notre site internet ou directement en billetterie.

Crédits photographiques :  
RUCHAUD Françoise - La mante ©

# CONCOURS PHOTO

« Contre-jour, ombre et silhouette »

La remise des prix du concours photos communal s'est déroulée le 29 novembre en mairie, clôturant une édition placée sous le thème « Contre-jour, ombre et silhouettes » en Pays de Lorient.

Ouvert à tous à partir de 5 ans, ce concours a rencontré un vif succès et a mis en lumière la créativité des participants de tous âges.

Les photographes ont concouru dans trois catégories d'âge : 5/11 ans, 12/17 ans et 18 ans et plus. Ainsi que dans une catégorie « Prix du public » et une catégorie « Groupe ».

Cette exposition a suscité une belle mobilisation du public avec 163 votes enregistrés, contre 146 l'an dernier, témoignant de l'intérêt croissant pour cet événement culturel local.

30 lots (environ 3 000 €) ont récompensées des œuvres de 5 adultes, 11 ados, 12 enfants, 1 prix public, 1 prix groupe jouant avec la lumière, les ombres et les silhouettes, dans une approche à la fois artistique et sensible.



Un grand merci à l'ensemble des participants, aux partenaires, aux structures accueillant l'exposition et au public pour leur implication, et félicitations à tous les lauréats.

Liste complète sur [pont-scorff.fr/vivre-a-pont-scorff/concours-photo-communal](http://pont-scorff.fr/vivre-a-pont-scorff/concours-photo-communal)

## LAURÉATS :

### • Catégorie adulte :

RUCHAUD Françoise - « La mante »

### • Catégorie ados :

CHARLOT Léys - « Au fil de l'aube »

### • Catégorie enfants :

LE GOFF ERNOULT Sacha

« Le contre-jour qui change tout »

### • Prix public :

LE TROUHER Aurélie - « L'amour des chiens »

### • Prix groupe : École Pierre THOMAS

Classe enfantine 3 - « Tchou-tchou »



Vos réponses aujourd'hui  
construisent la vie locale  
de demain.



## ÉLECTIONS MUNICIPALES

1<sup>er</sup>  
tour

15 mars

Allons Voter!

2<sup>d</sup>  
tour

22 mars

# CONSEIL MUNICIPAL DES ENFANTS

## PRÉSENTATION

Lors de la précédente brève, vous avez fait connaissance avec leurs noms. Dans cette édition, nous vous proposons de découvrir plus en détail les élus du **Conseil Municipal des Enfants**. Vous trouverez pour chacun d'eux une petite carte d'identité présentant **leur nom, leur âge, leur classe et leur école**, ainsi que **leurs passions**. Une belle occasion d'en apprendre davantage sur ces jeunes citoyens engagés, motivés et pleins d'idées, qui s'investissent pour représenter les enfants de la commune.

<b>AVENET Lisa</b> 9 ans CMI St Aubin <b>La lecture, la danse et le dessin</b> - <b>BOSC Lia</b> 8 ans CE2 Marc Chagall <b>La cuisine et la danse</b>					<b>BROOKFIELD DARDENNE Emma</b> 8 ans CE2 Marc Chagall <b>La botanique, le dessin et le piano</b> - <b>CORFMAT Enora</b> 8 ans CE2 Marc Chagall <b>Le dessin</b>
<b>COUGOULIC Théa</b> 9 ans CMI <b>La Street dance</b> - <b>DEPARIS Swane</b> 8 ans CE2 St Aubin <b>La lecture</b>					<b>FOUILLEN Tinaïg</b> 9 ans CMI Marc Chagall <b>La street dance et le dessin, la nature</b> - <b>HUMOREANU Célia</b> 9 ans CMI St Aubin <b>La gymnastique</b>
<b>LE GLEUT Lucas</b> 9 ans CMI St Aubin <b>La pêche</b> - <b>LE GOFF ERNOULT Paolo</b> 9 ans CMI Marc Chagall <b>La lecture, la cuisine et la guitare</b>					<b>LEDUC Etienne</b> 9 ans CE2 Marc Chagall <b>Le dessin et le vélo</b> - <b>LEENHARDT Paul</b> 9 ans CE2 Marc Chagall <b>Le sport, la lecture et l'histoire</b>
<b>LUCAS Callie</b> 9 ans CE2 Marc Chagall <b>Le dessin et la cuisine et le piano</b> - <b>PIRIOU Maïna</b> 9 ans CM St Aubin <b>La danse, la nature</b>					<b>PRUVOT Lilou</b> 9 ans CE2 Saint Aubin <b>La danse</b> - <b>TORREGROSSA Héléna</b> 9 ans CMI St Aubin <b>Le shopping</b>



Crédits photographiques :  
CME©

## C.M.E

### UNE BOUM SOLIDAIRE



#### Une boum solidaire organisée par le Conseil Municipal des Enfants.

Le 9 décembre dernier, la Maison des Associations a accueilli une boum solidaire organisée par les enfants du Conseil Municipal des Enfants. Les élèves de CE2, CM1 et CM2 des deux écoles de la commune étaient invités à participer à cet événement festif et solidaire. Placée sous le thème du « **bal masqué** », la soirée a rencontré un beau succès : tous les enfants ont joué le jeu en venant déguisés et ont fait preuve d'un bel enthousiasme sur la piste de danse.

#### Le principe était simple et généreux : une entrée = un don.

Grâce à la participation de 55 enfants, ce sont **113 dons** qui ont été collectés (livres, jeux, jeux de société, puzzles, etc.). L'ensemble des dons a été remis au Secours populaire le 17 décembre 2025. **Un très bel engagement solidaire et une belle motivation de la part des jeunes participants, qui ont su allier convivialité, fête et générosité.**



## TY LAVE RIT

### Ouverture d'une nouvelle laverie automatique.

Depuis le 2 janvier, la laverie automatique Ty Lave Rit a ouvert ses portes au 17 rue Alphonse de La Martine, ZA de Kerjean. Elle est accessible 7 j/7, de 6h à 23h.

Éco-certifiée, la laverie est équipée de machines à grande capacité : une de 20 kg, une de 11 kg, deux de 7 kg, ainsi que deux sèche-linge grande capacité.

Un distributeur de lessive est disponible, permettant de venir avec ou sans produits.

Ty Lave Rit met à disposition une table de pliage, des chaises, un bar avec assises hautes, des prises électriques et USB, le Wi-Fi gratuit et une diffusion musicale. Un service Locker Pickup La Poste (Colissimo et Chronopost) est également proposé. Un parking est accessible à l'arrière du bâtiment.

Paiement par carte bancaire et espèces.

#### Contact :

**Julie Thomas Masseran & William Eche**

**Tél. : 06 08 56 72 07**

*Nous avons fini l'année en feu d'artifice avec la visite des Animaux de Lumière grâce à la collaboration des Terres de Nataé.  
Crédits photographiques : AVSA©*



## «À VELO SANS ÂGE» UNE 2<sup>E</sup> ANNÉE EXCITANTE

**2025 a été une année marquante, avec en point d'orgue la Grande Déambulation de mi-juin, réalisée sous une météo estivale.**

Grâce à l'engagement de près de 30 bénévoles des antennes de Pont-Scorff et de Redon, plus de 15 structures ont découvert gratuitement cette activité. Le parcours de 230 km, réparti en 7 étapes, longeait le Blavet et le canal de Nantes à Brest, idéal pour les balades en triporteur.

Les sorties se sont poursuivies bien au-delà de cette semaine : dès mars, plusieurs triporteurs ont accompagné les résidents de nombreux EHPAD et structures sociales du territoire.

L'antenne scorvipontaine s'appuie aujourd'hui sur plus de 60 adhérents, dont une majorité réside hors commune.

En 2026, un projet d'achat d'un triporteur plus confortable est à l'étude, ainsi qu'un nouveau rendez-vous en juin, « Les triporteurs au bord de mer », au départ du port de Lomener.

Pour soutenir le financement du 4<sup>e</sup> triporteur, les dons peuvent être effectués via avelosansage.fr et HelloAsso (déduction fiscale de 66 % pour les particuliers et 60 % pour les entreprises).



## LES PETITS PETONS

**Une équipe dédiée et un accueil chaleureux**

Ouverte depuis novembre 2017, notre M.A.M est animée par quatre assistantes maternelles agréées. Nous accueillons jusqu'à 16 enfants dans un cadre sécurisé, stimulant et bienveillant.

**Une pédagogie adaptée**

Inspirées de méthodes reconnues comme Pikler et Montessori, nous favorisons

l'autonomie, l'éveil et la curiosité à travers des activités ludiques adaptées à chaque âge.

**Des projets pour l'ouverture et le lien social**

Des projets innovants sont régulièrement proposés, dont **l'éveil aux langues** grâce à des séances bilingues en anglais animées par M<sup>me</sup> Élodie Porter.

**MAISON DE SANTÉ**

1 place du Tréano 56620 Pont-Scorff

Téléphone : 09 84 20 92 12

E-mail : [lespetitspetonsduscorff@gmail.com](mailto:lespetitspetonsduscorff@gmail.com)



**SUPER LOTO**

Début 14h ouverture des portes 11h  
Salle des Fêtes de Caudan kergoff

**PANIER GARNIS**

**DIMANCHE 1ER FEVRIER**

Restauration  
sandwichs  
Crêpes  
Gâteaux  
Buvette

**PREMIER PRIX 1000€**  
EN BON D'ACHAT

N°2 : 600 € N°6 : 100 €  
N°3 : 400 € N°7 : 90 €  
N°4 : 200 € N°8 : 80 €  
N°5 : 150 € N°9 : 70 €  
N°10 : 60 €

**LOTO BINGO ET PERSO**

**ANIMATION : RENÉ LOTO**  
RÉSERVATION 06.70.21.97.73  
RENELOTO@OUTLOOK.FR

**CAISSE D'ÉPARGNE**  
Bretagne Pays de Loire

**46**

Crédits photographiques : Patrice Gamand©



## KARATÉ À PONT-SCORFF

En ce début de saison, le karaté club de Pont-Scorff poursuit sa dynamique et voit son effectif s'équilibrer entre les enfants et les adultes ! Cela illustre l'intérêt croissant pour cet art martial qui combine développement physique, techniques de défenses-esquives, rigueur et respect. Les deux groupes bénéficient d'un encadrement quasi personnalisé pour la plus grande satisfaction des élèves !

**Renseignements :**

**M<sup>r</sup> Patrice GAMAND (CN 5° dan, DIF)**

**Tél. : 06 14 49 31 64**

**Mail : karatepontscorff@gmail.com**

**FOIRE**  
pour  
**L'ENFANT**

jouets • vêtements • puériculture

**9h 17h**

**8 dimanche mars**

**SALLE OMNISPORTS PONT-SCORFF**

Entrée : 1€  
Buvette et restauration sur place

Organisé par l'Amicale des Ecoles Publiques de Pont-Scorff

## ANCIENS COMBATTANTS PONT-SCORFF

Les personnes désirant adhérer à la section Anciens combattants, Opex, Militaires retraités, veuves, peuvent nous contacter.

**Contact :**

**Dominique Massé au 02 97 85 32 12 ou 09 52 18 51 46**

Crédits photographiques :  
Oscar et Joy  
Professeure de judo de Pont-Scorff ©



## DOJO DU SCORFF LA SAISON S'ANNONCE PROMETTEUSE !



Tim, médaillé de Bronze Morbihan.



Ely, championne de Bretagne.



Gwendal et Mateys, champions du Morbihan.

**Fort de ses 158 licenciés, le Dojo du Scorff se porte à merveille. On y pratique à sa volonté le Judo, le Taïso (renforcement musculaire) et le Self défense dans une très bonne ambiance.**

Les judokas minimes ont commencé la saison sur les chapeaux de roues avec de superbes résultats sportifs.

Oscar remporte le tournoi labellisé de Ploërmel en novembre.

Mateys remporte la médaille de bronze au tournoi labellisé de Loudéac en novembre et est sacré champion du Morbihan début décembre.

Gwendal obtient une très belle 5<sup>e</sup> place au tournoi labellisé de Ploërmel en novembre et est sacré champion du Morbihan début décembre.

Quant à Tim, le travail commence à payer et il remporte une belle médaille de bronze au championnat du Morbihan.

Côté adultes, Ely remporte pour la deuxième année consécutive le titre de championne de Bretagne des ceintures de couleurs (catégorie orange/verte).

Quant à Cindy, Florent, Nicolas, Evan et Ewenn, ils obtiennent de précieux points qui les rapprochent de la ceinture noire !

L'équipe du Dojo du Scorff est fière de ses judokas qui portent haut les couleurs de notre ville !!!



## AIPS DE PONT-SCORFF

L'AIPS a pour vocation de répondre à une demande liée à l'exercice d'une activité informatique devenue aujourd'hui indispensable dans de nombreux domaines. Cependant, l'utilisation d'un ordinateur ne suffit pas : il est nécessaire de compléter les acquis et de renforcer les compétences numériques en intégrant l'usage de la téléphonie mobile, désormais indissociable du PC.

Pour compléter les acquis, l'Approche Informatique de Pont-Scorff propose une session dédiée aux smartphones et aux tablettes. Il peut être très utile d'apprendre à maîtriser ces appareils qui vous accompagnent au quotidien et permettent d'accomplir de nombreuses tâches rapidement et facilement. Ce sont les outils que vous avez le plus souvent avec vous. Cette session constitue un excellent complément à une initiation préalable au fonctionnement de l'ordinateur.

### INSCRIPTIONS :

#### Contacts :

[aips-pontscorff@wanadoo.fr](mailto:aips-pontscorff@wanadoo.fr)  
ou  
[gerard.laymajoux@orange.fr](mailto:gerard.laymajoux@orange.fr)  
ou  
secrétariat des associations.



ASC©

ASC

## L'ASSOCIATION SPORTIVE ET CULTURELLE DE PONT-SCORFF

**Elle propose tout un panel d'activités sur la commune pour tout âge, à partir de 3 ans.**

Plus de 450 adhérents pratiquent ainsi : yoga, fitness (Pilates, Zumba, Renfo, Strong...), badminton, danse Street Jazz, multisport, ateliers créatifs, sous la houlette de toute une équipe d'animateurs et de coachs diplômés.

**Petite nouveauté cette année :** cette équipe a été partiellement renouvelée à la suite de certains départs et étoffée par l'arrivée de Benjamin (renfo et pilates), Carole (Yoga), Florence (danse Street Jazz) et Nathalie (Yoga).

À partir de janvier, du fait de l'occupation de la salle polyvalente par la cantine municipale, tous les cours concernés sont maintenus et certains seront déplacés dans d'autres infrastructures de la commune.

**Retrouvez toutes les informations sur le site de l'association : [www.ascpontscorff.com](http://www.ascpontscorff.com)**

**Contact de l'association : [ascpontscorff@gmail.com](mailto:ascpontscorff@gmail.com)**



## PONT-SCORFF SOUS LA GUERRE



Notre association a tenu son Assemblée Générale le 19 décembre 2025. À cette occasion, nous avons accueilli les nouveaux bénévoles, afin de préparer ensemble le prochain Pont-Scorff Liberty Day, qui se déroulera les 1<sup>ers</sup> et 2 août 2026.

### Cette 4<sup>e</sup> édition proposera :

- Randonnée historique immersive de 9 kms
- Camp américain US élargi
- Inauguration d'une stèle en hommage au « combat des 30 »
- **Nouveauté : un Escape Game de 45 mn (sur inscriptions)**

Le samedi soir, profitez d'un repas convivial suivi d'une soirée animée par le groupe Madeeson & Co.

Rejoignez-nous pour faire vivre la mémoire et partager ces moments uniques.

### Contact :

**Pont-Scorff sous la guerre**  
[pont.scorff.1944@gmail.com](mailto:pont.scorff.1944@gmail.com)

Crédits photographiques :  
Les Korrigans l'association©



## L'ASSOCIATION LES KORRIGANS DES TERRES DE NATAÉ

### Une nouvelle médiation dans les écoles du pays de Lorient pour les Korrigans.

L'association Les Korrigans des Terres de Nataé a débuté le 17 novembre dernier, à l'école Saint-Aubin, un nouveau cycle de médiation sur les espèces menacées. Après le panda roux et le vison d'Europe, les quatre volontaires service civique de l'association vont présenter à près de 5 000 écoliers du pays de Lorient d'ici l'été prochain une nouvelle médiation, cette fois-ci sur le loup gris et le ara Hyacinthe. Ces médiations, gratuites, ont pour but de présenter de manière pédagogique aux enfants ces espèces et les menaces qui pèsent sur elles.

En parallèle, l'association continue de promouvoir et soutenir des actions de conservation visant à la préservation de la biodiversité et des espèces menacées, localement et à travers le monde.

**L'association «Les Korrigans des Terres de Nataé» est reconnue d'intérêt général depuis le 16 décembre 2025.**

Contact : [contact.assokorrigans@gmail.com](mailto:contact.assokorrigans@gmail.com)  
Suivez l'association sur les réseaux sociaux.

Crédits photographiques :  
École Pierre Thomas©



Pour suivre nos aventures :  
[www.pierrethomas.toutemonecole.fr](http://www.pierrethomas.toutemonecole.fr)



## ÉCOLE PIERRE THOMAS

### ACTIVITÉS SCOLAIRES

#### Concours photos : Bravo !

Pour la deuxième année consécutive, les élèves de l'école ont participé au concours photos organisé par la commune de Pont-Scorff. Cette année, le thème était « Contre-jour, ombres et silhouettes ». Félicitations aux élèves de la classe enfantine 3 qui remportent le 1<sup>er</sup> prix dans la catégorie « groupe » avec la photo « Tchou Tchou » ci-dessus.

#### SKOL ER MAEZ... C'est reparti !

Les élèves des classes bilingues ont retrouvé le plaisir d'apprendre au grand air ! Cette année encore, de nombreuses activités (artistiques, mathématiques, sportives...) sont proposées par Elen Goudédranche et Guillaume Dutertre, les enseignants, dans le cadre de l'école dehors (skol er maez en breton). Une expérience enrichissante qui plaît énormément aux enfants, comme aux adultes qui les accompagnent!

#### Nedeleg party 2025 !

Les enseignants de la filière bilingue breton (maternelle et élémentaire) ont proposé de nouveau aux parents un apéro participatif à l'école maternelle le mardi 16 décembre. Au programme, des chants menés par les élèves, petits et grands, et la dégustation de bonnes petites choses autour d'un verre. Toujours dans la joie et la bonne humeur !

Nedeleg Laouen d'an holl !

#### Bienvenue aux nouveaux élèves !

Jeudi 11 décembre, les futurs nouveaux élèves sont venus découvrir, leurs nouvelles classes. En effet, afin d'aborder une rentrée en douceur le lundi 5 janvier 2026, les enseignants de l'école maternelle proposent ce temps de rencontre avec les nouveaux camarades et les adultes de l'école. « À bientôt les enfants, nous avons hâte de vous accueillir parmi nous ! »

Crédits photographiques :  
École Saint Aubin©



## ÉCOLE SAINT AUBIN PORTES OUVERTES LE 21/03



## PORTES OUVERTES

**le samedi 21 mars 2026.**

### École Saint Aubin

14 rue Docteur Rialland,

56620 PONT SCORFF

Tél. : 02 97 32 69 28

[staubin.pontscorff@gmail.com](mailto:staubin.pontscorff@gmail.com)

Site internet :

[www.staubin-pontscorff.com](http://www.staubin-pontscorff.com)

### Une équipe investie

L'équipe éducative de notre établissement s'est engagée en janvier et mai sur quinze heures de formation à la « Méthode de Préoccupation Partagée ». L'objectif est d'apprendre à identifier les situations de harcèlements entre élèves et de mieux les gérer.

### L'école dehors

Une matinée par semaine, tous les élèves quittent les bâtiments pour un temps d'école dans la nature.

### Ski, escrime, patinoire...

Entre le 8 et le 14 mars, les 60 élèves de CM passeront une semaine dans la neige. Dans la station savoyarde de Pralognan-la-Vanoise, ils pratiqueront le ski et découvriront l'environnement de haute montagne. Ces même CM1 et CM2 vont pratiquer l'escrime, avec un maître d'armes. Les élèves de CE retournent à la patinoire de Lanester au printemps, pour cinq séances.

### Des arts plastiques aux arts de la scène

Les enfants de maternelle vont retrouver la céramiste Isabelle Chabrol pour douze séances autour du modelage et de la céramique. Les élèves de la classe de CM1-CM2 vont créer un spectacle de théâtre, accompagnés par le metteur en scène et comédien Alexis Fichet. Ce projet, mené à l'initiative de l'équipe du Strapontin, sera mené en mai et en juin.



Crédits photographiques :  
École Marc Chagall®



## ÉCOLE MARC CHAGALL

### ACTIVITÉS SCOLAIRES



#### Commémoration du 11 novembre

14 élèves de CM2 de l'école ont participé à la commémoration de la Première Guerre mondiale. Ils ont lu un poème de Jacques Hubert Frougier, « 14-18 Folie meurtrière », qui décrit la vie des poilus dans les tranchées.

#### Visite de l'Atelier d'Estienne

L'exposition « Les plis des draps incrustés dans ma joue » de Sylvie Wozniak, présentée à l'Atelier d'Estienne, a été visitée par presque tous les élèves de l'école. À travers des portraits saisissants et des mises en scène variées, l'artiste explore l'intimité, les émotions et la mémoire humaine. Chaque œuvre invite à une réflexion profonde sur l'identité et le passage du temps.

#### PORTES OUVERTES

Portes ouvertes des écoles publiques  
Marc Chagall et Pierre Thomas :

SAMEDI 28 MARS 2026 DE 9H À 12H

#### Les Korrigans des Terres de Nataé

L'association des Korrigans des Terres de Nataé est intervenue en classe pour sensibiliser les élèves aux animaux menacés. Lors de ces ateliers interactifs, les enfants ont découvert deux espèces emblématiques : le loup gris et l'ara hyacinthe. À travers des présentations, les élèves ont appris l'importance de la préservation de ces animaux et les menaces et leur habitat.

#### Ma petite planète

Les élèves de CP ont participé à un challenge de défis écologiques et ont pu réaliser des défis sur le thème de l'alimentation (cuisiner des légumes de saison), de l'écocitoyenneté, la biodiversité, la mobilité, les énergies et les ressources et des créations.

# RESTRUCTURATION

## DU RESTAURANT SCOLAIRE ET SERVICES PÉRISCOLAIRES



### Restructuration des locaux destinés au restaurant scolaire et à l'ALSH.

Le bâtiment tel qu'il existe, conçu en 2002 regroupait le restaurant scolaire, pouvant accueillir environ 150 enfants, la garderie périscolaire, l'accueil de loisirs (ALSH) et la médiathèque.

### Une nouvelle médiathèque – ludothèque a vu le jour en 2024 libérant environ 320 m².



Installation d'algéco.



Aménagement de la salle bleue pour les élèves de l'école Pierre Thomas.

La fréquentation du restaurant scolaire ne cesse d'augmenter atteignant ces dernières années une moyenne de 400 enfants par jour.

Il a donc fallu répondre à la problématique du sous-dimensionnement afin de disposer d'un bâtiment fonctionnel et confortable pour ses utilisateurs, tout en améliorant sa performance énergétique.

Pour répondre à cette problématique, les travaux prévoient que les futurs espaces dis-

*Aménagement de la salle polyvalente au complexe sportif pour les écoles Marc Chagall et St Aubin, avec un espace spécifique pour les maternelles de l'école St Aubin.*



posent d'un confort visuel avec un apport d'éclairage naturel, d'un confort acoustique, d'un confort hygrothermique ainsi que d'un confort olfactif.

Le recours à des matériaux biosourcés a été privilégié afin de renforcer l'isolation du bâtiment et d'aménager les espaces intérieurs, dans l'objectif de créer une ambiance saine.

**Le choix de l'utilisation des énergies renouvelables a également été retenu. Une étude a permis de définir une solution de chauffage mixte associant le gaz et une pompe à chaleur géothermique.**

Ainsi, les espaces ont été redistribués afin d'accueillir les enfants dans de meilleures conditions, d'agrandir la cuisine et de la doter de chambres froides ainsi que d'équipements

*Aménagement d'un espace garderie à l'espace jeune.*



neufs et performants. Il convient de rappeler que les repas sont confectionnés sur place à partir de produits issus de l'agriculture biologique (50 %), des circuits courts, ou bénéficiant de labels tels que Bleu-Blanc-Cœur ou Label Rouge.

Comme prévu et annoncé, les travaux ont débuté le 5 janvier 2026 et devraient se terminer fin juillet.

**Pendant cette période, le maintien du service de restauration, de la garderie périscolaire ainsi que de l'ALSH doit être assuré.**

À l'issue des travaux, un espace entièrement dédié à la garderie sera créé, afin de mieux répondre aux besoins spécifiques de ces activités. La construction d'un ALSH sera indispensable.



*L'ancienne salle de restauration sera réaménagée pour accueillir en deux services les écoles élémentaires. Une alternance sera mise en place.*

## DE NOMBREUX AMÉNAGEMENTS ONT ÉTÉ MIS EN PLACE



*Signalétique au sol –  
Route de Lorient et rue Général de Gaulle.*



*Projet - Espace garderie.*

### LE RESTAURANT SCOLAIRE

Les élèves de l'école maternelle Pierre Thomas sont accueillis à la salle bleue située place de la maison des Princes ainsi que dans une structure mobile installée auprès de la salle bleue. Une structure spécifique équipée de toilettes adaptées aux enfants de maternelle a également été installée.

**Afin de garantir la sécurité dans le déplacement des enfants plusieurs mesures ont été prises :**

- Chaque enfant a été doté d'un gilet de sécurité avec bandes réfléchissantes ;
- Marquage au sol de couleur avant le passage piéton ;
- La circulation des véhicules est interdite dans la rue Théophile Guyomar le temps du passage des enfants.

### LA GARDERIE PÉRISCOLAIRE

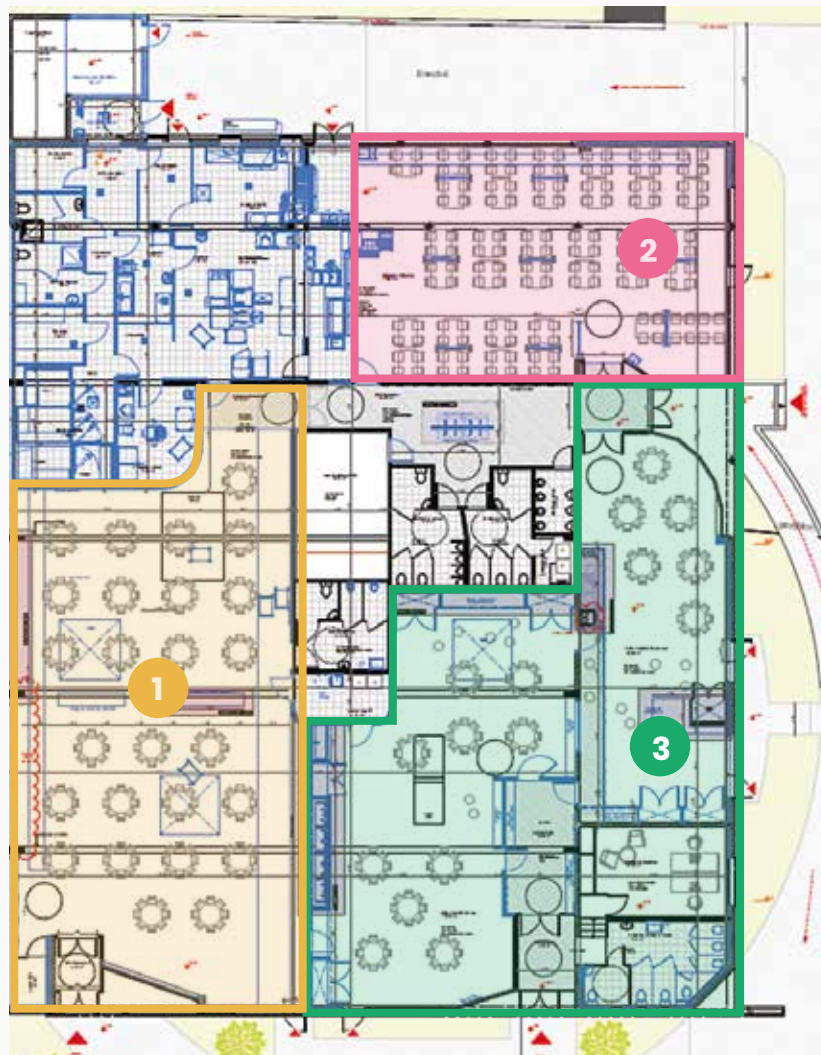
Les enfants de l'école St-Aubin sont accueillis pour partie dans la salle polyvalente ainsi que dans un espace spécialement aménagé au sein des locaux de l'espace jeunes.

En ce qui concerne l'accueil des enfants des écoles publiques, il n'y a pas de changement, à savoir l'école Marc Chagall.



Future salle de restauration maternelle.

- 1 Maternelle
- 2 Élémentaire
- 3 Péri-scolaire



## BUDGET DE L'OPÉRATION

La surface anciennement dédiée à la médiathèque sera consacrée à l'accueil simultané des élèves des deux écoles maternelles.

### LA PHASE ESQUISSE

À l'issue de la phase Esquisse, le montant de l'opération a été arrêté à la somme de 1 453 978 € HT décomposée comme suit :

- **Études et honoraires de maîtrise d'œuvre** : 180 425 € HT
- **Travaux** : 1 273 553 € HT (dont isolation, chauffage : 650 000 €)

### LE FINANCEMENT

Recettes	Montant H.T	%
État (Fonds Vert)	351 094,80 €	24,15 %
Région	215 496,00 €	14,82 %
Département	134 133,80 €	9,23 %
<b>Autres financeurs :</b>		
ADEME (Fonds Chaleur)	50 146,00 €	3,45 %
CAF	108 000,00 €	7,43 %
Lorient Agglomération	178 000,00 €	12,24 %
<b>Autofinancement (reste à charge)</b>	<b>417 107,97 €</b>	<b>28,69 %</b>

# LE SCORFF AU NATUREL

## COMPRENDRE, AGIR ET PRÉSERVER ENSEMBLE



Parce que la qualité de l'eau et la richesse de notre environnement sont l'affaire de tous, la commune participe cette année encore au programme « Scorff au Naturel » piloté par Lorient Agglomération.

À travers ateliers, balades, rencontres et démonstrations, nous vous invitons à (re)découvrir les gestes simples qui permettent de limiter les impacts sur la qualité de l'eau, de préserver la biodiversité et d'entretenir son jardin de manière naturelle.

Retrouvez ci-dessous le planning des animations et rejoignez-nous !

### • Balade géologique autour du Scorff « Le géologue ambulant »

**Dimanche 22 mars. De 14h à 17h.**

**Lieu : Moulin des Princes.**

Partez à la découverte des affleurements rocheux des rives du Scorff et de la géologie locale, en lien avec le patrimoine (ponts, moulins, bâtis). *Inscription obligatoire sur [legeologueambulant@gmail.com](mailto:legeologueambulant@gmail.com)*

*20 personnes maximum.*

*Non accessible PMR.*

### • Apéro ornitho et cueillette . Association « Cueillir »

**Mercredi 25 mars. De 15h30 à 18h.**

**Lieu : Moulin des Princes.**

Balade entre forêt et rivière pour observer les oiseaux du Scorff, suivie d'une découverte des plantes utiles et comestibles. Cueillette, préparation de recettes simples et moment convivial autour d'une boisson sans alcool.

*Inscription obligatoire : 06 70 00 66 18.*

*20 personnes maximum.*

### • Une matinée au jardin – Mairie de Pont-Scorff et Lorient Agglomération

**Samedi 28 mars. De 9h30 à 12h.**

**Lieu : Stade Armand Penverne.**

Venez échanger plants et graines, assister à une démonstration de greffage. Distribution de compost issu des biodéchets de Lorient Agglomération. *Entrée libre. Pensez à apporter vos contenants.*

### • Atelier carte à semer avec les enfants du CME « Graine de vœux »

**Samedi 28 mars. De 10h à 12h.**

**Lieu : Stade Armand Penverne.**





• **Rencontre autour des oiseaux – Lorraine Calamel**  
**Samedi 28 et dimanche 29 mars. De 8h à 9h30.**  
**Lieu : Place de la Maison des Princes.**

Temps d'échanges et d'observation des oiseaux en ville, autour d'une longue-vue, avec une passionnée. Venez poser vos questions ou identifier un oiseau observé près de chez vous.

*Accès libre.*

*Arrivée et départ libre.*

• **Déambulation naturaliste en cœur de ville – Lorraine Calamel**  
**Samedi 28 et dimanche 29 mars. De 9h30 à 11h.**  
**Lieu : Place de la Maison des Princes.**

Sortie nature urbaine pour découvrir paysages, plantes, oiseaux et cours d'eau entre le centre-bourg et le Moulin des Princes.

*Accès libre.*

• **Balade nature au départ de Saint-Urchaud – Lorraine Calamel**  
**Samedi 28 mars.**  
**À partir de 18h30.**  
**Lieu : Parking du manoir de Saint-Urchaud.**

Balade au crépuscule à la découverte des arbres, oiseaux, mammifères et milieux naturels, suivie d'un pique-nique partagé.

*Prévoir son pique-nique.*

*Accès libre.*

# MÉDIATHÈQUE LUDOTHÈQUE

## JANVIER

*Tous les mercredis 14h – 17h*

*JEUX DE STRATEGIE : Présentation des jeux «Café de fleurs» et «7 Wonders» duel par les bénévoles de la ludothèque.*

• **Samedi 24**

**Nuit de la lecture**  
**De 18h – 19h**

Soirée pyjama-lectures sur le thème «Villes et campagnes»!  
À partir de 3 ans. Pyjama conseillé.

• **Samedi 31**

**Soirée jeux**  
**De 18h – 21h**

Coups de cœur et nouveautés.  
À partir de 8 ans. Sur inscription.

## FÉVRIER

• **Mardi 03**

**« Bébé ludo »**  
**De 10h – 11h**

Séance pour les parents. Inscription conseillée.

• **Mercredi 11**

**Pages fauves**  
**De 15h – 16h**

Présentation des nouveautés ados.

• **Vendredi 13**

**Pelotes & Papote**  
**De 16h – 18h**

Rendez-vous papotage autour des travaux d'aiguilles.

• **Mardi 17**

**Atelier créatif parent / enfant**  
**De 14h – 16h**

Création de masques géants.  
À partir de 8 ans.  
Sur inscription.

• **Mercredi 18**

**SOIRÉE CONTÉE**  
**De 18h – 19h**

« Félics pour l'autre ! »  
Histoires à partir de 3 ans.

• **Vendredi 20**

**Récré Cérébrale**  
**De 14h – 16h**

• **Samedi 28**

**SOIRÉE JEUX « Bluff et identité secrète »**  
**De 18h – 21h**

À partir de 8 ans. Sur inscription.

## MARS

• **Mardi 03**

**« Bébé ludo »**  
**De 10h – 11h**

Séance pour les assistantes maternelles. Inscription conseillée.

• **Samedi 07**

**Lectures en breton. De 10h30 – 11h**

• **Mardi 10**

**Chess time ! De 20h – 22h**

• **Vendredi 13**

**Pelotes & Papote**  
**De 16h – 18h**

RDV papotage autour des travaux d'aiguilles.

• **Vendredi 20**

**Récré Cérébrale**  
**De 14h – 16h**

• **Samedi 21**

**BÉB&LIVRES**  
**De 10h30 – 11h**

RDV autour de la découverte des livres à manipuler « Little Eyes. »  
Inscription demandée.  
Places limitées.

• **Vendredi 27**

**LUNE : CONCERT – SHOWCASE.**  
Nouvel album « Ma muse »

• **Samedi 28**

**Soirée jeux**  
**De 18h – 21h :**

« L'art dans tous ses états. »  
À partir de 8 ans.  
Sur inscription.

Crédits photographiques :  
 Le Strapontin@  
 À la trace@Jeanne Paturel  
 Forêt Pop-up léger@Raoul Gilibert  
 Les poupées@Christophe Raynaud de Lage  
 La France Empire@Pauline Le Goff

## LE STRAPONTIN

### SAISON 2026



Théâtre Le Strapontin  
 14 rue du docteur Rialland  
[www.lestrapontin.fr](http://www.lestrapontin.fr)  
 Tél. : 02 97 32 59 05

Entre janvier et mars, faites le plein de spectacles avec le Strapontin. Du destin de femmes marins-pêcheurs au pistage de créature fabuleuses il n'y a qu'un pas. Plus que jamais, un théâtre proche qui emmène loin !

### Et puis

**La Soupe Cie**

**Dimanche 1<sup>er</sup> février à 17h**

**Marionnette - Dès 4 ans**

Entre réalisme et fantasmagorie, le spectacle nous interroge sur l'avenir de notre monde, comme une douce introduction à l'écologie. Cette traversée onirique explore les liens intimes et complexes de l'être humain à l'ensemble du vivant.

### La pointe du compas

**Cie HKC**

**Judi 5 février à 20h30**

**Théâtre - Cirque - Dès 14 ans**

Ce spectacle, sous forme de monologue pour circassienne et sa roue Cyr, interroge sur la place du corps des jeunes femmes dans la société, et nous délivre un message

rempli d'espoir : celui d'une génération qui détient les clés de changements profonds sur l'amour, le genre et la sexualité.

## La France, Empire

**Cie Un pas de côté**

**Mardi 17 mars à 19h30**

**Théâtre – Dès 15 ans**

Un secret de famille national.

Nicolas Lambert revient sur le passé colonial de la France en plongeant dans sa mémoire familiale. De son enfance picarde au démantèlement de l'Empire Republicain, ce raconteur d'histoires nous invite à feuilleter quelques pages manquantes de l'Histoire afin de comprendre la manière dont la France s'en-va-t-en-guerre.

## Imaginer la pluie

**Cie Tro Héal**

**Mardi 24 mars à 20h30**

**Théâtre – Marionnettes – Dès 10 ans**

Entre installations, marionnettes et théâtre d'objets, Imaginer la pluie est un spectacle métaphysique et poétique, une fable philosophique emplies d'amour, qui donne à voir l'être humain dépouillé de tout superflu et nous questionne sur nos besoins essentiels.

## À la trace

**Uppercut prod**

**Mardi 31 mars à 19h30**

**Conférence narrative, musicale et visuelle – Dès 9 ans**

Adaptation pour la scène d'un ouvrage de l'éco-philosophe Baptiste Morizot, ce spectacle nous propose de repenser de façon désirable nos relations avec le reste du vivant, et de faire face avec espoir aux temps nouveaux qui arrivent.

# ESPACE PIERRE DE GRAUW

## EXPOSITION

L'Espace poursuit sa dynamique culturelle en proposant régulièrement des expositions temporaires dédiées à la création locale.

**La prochaine exposition réunira les œuvres de Brigitte Jotte de La Touche et Marie-Françoise Hachet, du 10 février au 9 mars 2025.**

Une belle occasion de découvrir deux univers artistiques complémentaires et de valoriser les talents de notre territoire.

**Ouvert en période de vacances scolaires, du mardi au samedi (10h30-12h30 et 14h-18h), entrée libre.**

ESPACE PIERRE DE GRAUW

Pont Scorff

RECHERCHE  
**Bénévoles**

A L'ESPACE PIERRE DE GRAUW

Dans le cadre du parcours d'art contemporain  
"Art Chemin Faisant 2026"

Nous recherchons des chargé(e)s d'accueil  
les dimanches de 14h à 18h

Du 21 Juin au 21 septembre 2026

Vivez une expérience artistique unique  
Rejoignez notre équipe !

CANDIDATURES :  
espace.degrauw@pontscorff.bzh ou 06.51.11.22.15



# ATELIER D'ESTIENNE EXPOSITION EN COURS

**FABIEN BOUGUENNEC**

**VARIATIONS AUTOUR DE LA GRAVITÉ**

**10 JANVIER > 15 MARS 2026**

Fabien Bouguennec, spécialisé dans la peinture, la sculpture, le dessin et l'animation, il est surtout reconnu pour son utilisation innovante de la peinture à l'huile, dans laquelle il applique plusieurs couches très fines et transparentes afin de créer de la profondeur et de la nuance. Sa pratique artistique intègre également des techniques de dessin traditionnelles telles que la pointe d'argent, le fusain, l'huile et l'argile, combinées à des thèmes contemporains et futuristes.

**ARMELLE DE SAINTE MARIE**

**MANIGANCES**

**28 MARS > 31 MAI 2026**

**VERNISSAGE — 27 MARS 18H30**



*Crédits photographiques :  
Stymphale (ou lac en Arcadie) - Acrylique sur toile  
130x195cm - 2025 ©P.*



*Crédits photographiques :  
© YOON JI-EUN*

## L'ART CHEMIN FAISANT...

**28E ÉDITION**

**PARCOURS D'ART CONTEMPORAIN**

**YOON JI-EUN**

**21 JUIN > 20 SEPTEMBRE 2026**

**VERNISSAGE — 21 JUIN 14H00**

Yoon Ji-Eun s'attache à dépeindre les multiples strates qui font la réalité. Ses œuvres sont des superpositions de scènes quotidiennes – un quai de métro, une femme qui étend du linge, des enfants qui jouent – et de paysages fantasmagoriques composés des pensées, des souvenirs... Elle dessine, creuse et sculpte, le papier ou le bois, fait coexister des simultanités de temps, de lieux et d'actions.

**Atelier Estienne**

**1 rue Terrien – 56620 Pont-Scorff**

**02 97 32 42 13 – [www.atelier-estienne.fr](http://www.atelier-estienne.fr)**